



**T.C. ULAŖTIRMA VE
ALTYAPI BAKANLIĐI**

**ULAŖTIRMA HİZMETLERİ DÜZENLEME
GENEL MÜDÜRLÜĐÜ**

Demiryolu Tren İşletmecileri için Yetkilendirme Belgesi Başvuru Kılavuzu

**V.14
Ocak, 2024**

Versiyon	Tarih	Açıklama
V.01	Ağustos 2016	Taslak Versiyon
V.02	Aralık 2016	Ek-5 “Asgari Şartlar” güncellenmiştir.
V.03	Şubat 2017	Ek-6 “Yolcu treni işletmecileri için örnek taahhütname” Ek-7 “Yük treni işletmecileri için örnek taahhütname” eklenmiştir.
V.04	Mart 2017	Ek-4 “Yetki belgesi örneği” güncellenmiştir.
V.05	Nisan 2017	Madde 3.4 – (Ek-8 dilekçe örneği) ibaresi eklenmiştir. Ek-1 “Demiryolu Tren işletmecileri Ön Değerlendirme Formu” güncellenmiştir. Ek-3 Başvuru Formu güncellenmiştir. Ek-5 “Asgari Şartlar” 15. Fıkra eklenmiştir. Ek-8 “Dilekçe Örneği” eklenmiştir.
V.06	Haziran 2017	Ek-3 Başvuru Formuna “Kayıtlı Olduğu Ticaret Odası” ve “Kayıtlı Olduğu Vergi Dairesi” ibareleri eklenmiştir. Ek-5 “Asgari Şartlar” 2. Fıkra son cümle eklenmiştir. 14. Fıkra “Demiryolu İşletmeciliği Yetkilendirme Yönetmeliği” nin değişiklik yapılan 13 üncü maddesi 4 üncü fıkrası doğrultusunda güncellenmiştir.
V.07	Ağustos 2017	Madde 3.3 güncellenmiştir. Ek-1 güncellenmiştir. Ek-3 Başvuru Formu güncellenmiştir.
V.08	Ekim 2017	Madde 3.3 ve 3.4 güncellenmiştir. Ek-1 güncellenmiştir.
V.09	Şubat 2018	Madde 3.3 “Yetki Belgesi Ücreti” güncellenmiştir. Madde 4 güncellenmiştir. Ek-1 güncellenmiştir.
V.10	Kasım 2018	Bakanlık İsim Değişikliği Güncellenmiştir. Ek-3 Başvuru Formu güncellenmiştir. Ek-4 Kaldırılmıştır. Ek-5 sigorta asgari şartlarının 2. 3. 6. ve 7. Maddeleri güncellenmiştir.
V.11	Şubat, 2021	Genel Müdürlük isim değişikliği güncellenmiştir. Biçimsel değişiklikler yapılmıştır.” Diğer Demiryolu İşletmecileri” ifadesinin tanımı değiştirilmiştir. “Organizatör” ifadesi kılavuzdan silinmiştir. 8.2 maddesi kılavuzdan kaldırılmıştır.
V.12	Eylül, 2022	Madde 12’nin 1. Fıkrasının (a) bendinde “noterden onaylı imza sirküleri” kaldırılmıştır. Yerine “yetkili olduklarına dair sicil tasdiknamesi” ibaresi eklenmiştir. Başvuru ile ilgili açıklamalar güncellenmiştir.

V.13	Eylül, 2023	Yetki belgesi ücreti, Sigorta ücretleri ve İş Sağlığı ve Güv. Yön. Sistemi belgesi güncellenmiştir. Ön değerlendirme: içerik kelimesi eklenmiştir.
V.14	Ocak, 2024	Ek-5’te bulunan “Sigorta Poliçesinin Asgari Şartları” ve Yetki Belgesine ait ücretler güncellenmiştir.

İçindekiler

Tanımlar ve Kısaltmalar	3
Önsöz.....	Hata! Yer işareti tanımlanmamış.
1. Giriş.....	5
2. Genel Olarak Başvuru ve Uygunluk Değerlendirmesi Süreci.....	6
3. Başvuru ile İlgili Açıklamalar	7
4. Başvuru Değerlendirmesi Süreci ile İlgili Açıklamalar	10
5. Yenileme ve Değişiklik Başvuruları.....	10
6. Faaliyete Başlama ve İşletme Dönemi	10
7. İptal	11
8. Diğer Demiryolu İşletmeci Yetki Belgeleri gerekliliği.....	11
Ek 1 – Demiryolu Tren İşletmecileri Başvuru Ön Değerlendirme Formu.....	13
Ek 2 – Yetki Belgesi Verilmesi Süreci	16
Ek 3 - Yetki Belgesi Başvuru Formu (Örnektir)	17
Ek 4 - Sigorta Poliçesinin Asgari Şartları	17
Ek 5 – Yolcu treni işletmecileri için taahhütname (Örnektir).....	19
Ek 6 – Yük treni işletmecileri için taahhütname (Örnektir)	20
Ek 7 – Dilekçe (Örnektir)	21

Tanımlar ve Kısaltmalar

Bakanlık: Ulaştırma ve Altyapı Bakanlığını,

Başvuru sahibi: Yetki belgesi almak için Bakanlığa başvuran tüm işletmecileri,

Demiryolu altyapı işletmecisi: Tasarrufundaki demiryolu altyapısını güvenli bir şekilde işletmek ve demiryolu tren işletmecilerinin hizmetine sunmak hususunda Bakanlıkça yetkilendirilmiş kamu tüzel kişilerini ve şirketleri,

Demiryolu tren işletmecisi: (DTİ) Ulusal demiryolu altyapı ağı üzerinde yük ve/veya yolcu taşımacılığı yapmak üzere Bakanlıkça yetkilendirilmiş kamu tüzel kişilerini ve şirketleri,

Diğer Demiryolu işletmecileri: “Demiryolu İşletmeciliği Yetkilendirme Yönetmeliği”nde belirtilen usul ve esaslara göre Bakanlıkça yetki belgesi verilen “Komisyoncu”, “Acente” ve “Gar veya İstasyon İşletmecisi”ni,

Emniyet belgesi: Emniyet sertifikasını veya emniyet yetkilendirmesini,

Emniyet sertifikası: Demiryolu ulaştırma hizmetlerinin tüm süreçlerinin emniyetli bir şekilde yönetildiğini gösteren, demiryolu tren ve şehir içi raylı toplu taşıma işletmecisinin emniyet yönetim sistemi kurduğunu ve ilgili emniyet standartları ve kurallarına uyum gösterebildiğini kanıtlayan ve Bakanlık tarafından bu işletmecilere verilen sertifikayı,

Emniyet yönetim sistemi - EYS: Demiryolu Emniyet Yönetmeliği kapsamındaki tüm işletmecilerin emniyetli çalışmasını sağlayacak, tehlikelerin ve kazaların azaltılmasına, risklerin düşürülmesine yönelik önlemlerin sistematik olarak belirlenmesi ve buna göre kuralların, talimatların, süreçlerin devamlı takip edilerek revize edilebilmesini sağlayan organizasyonel yapıyı,

Orta düzey yönetici (ODY): Demiryolu ulaşım faaliyeti gösteren gerçek veya tüzel kişiliklerde veya buna ait bağımsız birimlerde taşımacılık faaliyetlerini sürekli ve etkin bir şekilde sevk ve idare eden müdür, şef, uzman, operasyon yöneticisi unvanları ile en az 2 (iki) yıl görev yapan kişileri,

Ön değerlendirme: Başvuru dosyasının şekilsel ve içerik olarak gözden geçirilerek dosyanın eksiksiz olarak tamamlanmasının sağlandığı süreci,

Ulaştırma Hizmetleri Düzenleme Genel Müdürlüğü (UHDGM) : Bu Kılavuz kapsamında yerine getirilmesi gereken iş ve işlemleri yürüten Genel Müdürlüğü’ nü,

Üst düzey yönetici (ÜDY): Demiryolu ulaşım faaliyeti gösteren kurum ve kuruluşlarda tüzel kişiliği temsil ve ilzam ederek ve/veya bu kişilerin faaliyetlerini fiilen sevk ve idare ederek sürekli ve etkin bir şekilde yöneten yönetim kurulu başkanı, yönetim kurulu üyesi, genel müdür, genel müdür yardımcısı, genel koordinatör, genel sekreter, birim başkanı unvanlar ile en az 2 (iki) yıl görev yapan kişileri,

Yetki belgesi: Demiryolu İşletmeciliği Yetkilendirme Yönetmeliği kapsamında bir faaliyette bulunacak gerçek kişilere, kamu tüzel kişilere ve şirketlere çalışma izni veren ve Bakanlık tarafından düzenlenen belgeyi,

ifade eder.

Önsöz

Bu kılavuzun amacı, ülke sınırları içinde demiryolu taşımacılığı alanında hizmet verecek demiryolu tren işletmecilerine, “**Demiryolu İşletmeciliği Yetkilendirme Yönetmeliğine**” göre yetki belgesi edinme başvurularını hazırlamada yardımcı olmaktır. Kılavuzda, başvuru sürecinin tamamı hakkında genel bilgiler, başvuru sahiplerinin hazırlaması gereken belgeler ve başvurunun değerlendirilmesi süreci ile ilgili genel bilgiler verilmiştir.

Yetki Belgesi başvurularının değerlendirilmesi sürecinin hızlı ve sorunsuz ilerleyebilmesi için başvuru sahibi tarafından, bilgi ve belgelerin tam olarak sunulmasının ve başvuru talimatlarına riayet edilmesinin büyük önemi vardır. Bu sebeple, başvuruların bu kılavuz dikkatle incelendikten sonra yapılması tavsiye edilmektedir.

Yetkilendirme Yönetmeliğinin hazırlanmasında, 21.11.2012 tarihli Avrupa Parlamentosu ve Konseyinin 2012/34/EU sayılı Tek Bir Avrupa Demiryolu Alanı Tesis Edilmesine İlişkin Yönergesi dikkate alınmıştır.

1. Giriş

Ulaştırma Hizmetleri Düzenleme Genel Müdürlüğü'nün (UHDGM) temel görevi ulusal demiryolu altyapı ağı üzerinde yapılan her türlü demiryolu taşımacılık faaliyetlerinde düzeni sağlamaktır. Sektörün sağlıklı bir şekilde serbestleşmesi için UHDGM'nin demiryolu taşımacılığı alanında faaliyette bulunacak işletmecilerin hizmet esasları, yetkilerini, yükümlülüklerini, sorumluluklarını tespit etmesi, yetkilendirmesi ve denetlemesi gereklidir. Özel sektör oyuncularının yeni yapıda faaliyet gösterebilmeleri için birinci koşul UHDGM tarafından yetkilendirilmeleridir.

Yayınlanan Demiryolu İşletmeciliği Yetkilendirme Yönetmeliği'ne göre tüm demiryolu altyapı işletmecileri, demiryolu tren işletmecileri ile demiryolu taşımacılığı alanında acente, komisyoncu, gar veya istasyon işletmecisi faaliyetlerinde bulunanların faaliyet alanları ile ilintili bir yetki belgesi alması gerekmektedir. Yetkilendirme Yönetmeliğinde istenen gereksinimleri sağlayan başvuru sahiplerine UHDGM tarafından yetki belgesi düzenlenecektir. Yetki Belgesi almaya hak kazanmış demiryolu altyapı işletmecileri ve demiryolu tren işletmecilerinin faaliyetlerine başlayabilmesi için ilgili mevzuat kapsamında tanımlanan bir "emniyet yönetim sistemi"ni kurması ve UHDGM'den "emniyet belgesi" alması gereklidir.

Bu kılavuzun amacı, demiryolu tren işletmecilerine Yetki Belgesi edinme başvurusu sürecini tanıtmak ve istenen bilgi ve belgeler hakkında bilgi vermektir.

2. Genel Olarak Başvuru ve Uygunluk Değerlendirmesi Süreci

A	Başvurunun Hazırlanması		Başvuru formu ve ilgili kılavuzlar UHDGM'nin resmi internet sitesinden indirilecektir.
B	Başvuru Dosyasının Tamamlanması		Başvuruya, bu kılavuzun 3.3 bölümünde sıralanan evraklar eklenecektir.
C	UHDGM'ye Başvuru		UHDGM tarafından başvuru dosyasının ön kontrolü yapılır. Bilgi - belge eksikliği varsa bunlar talep edilir.
Ç	Başvuru Değerlendirmesi		Yetki belgesi başvuruları her hâlükârda 3 ay içinde karara bağlanır
D	Karar		Başvuru uygun bulunursa Yetki Belgesi düzenlenir, bulunmazsa gerekçesiyle beraber bildirilir.
E	Yenileme ve değişiklik başvuruları		Yenileme ve değişiklik için Yetki belgesi geçerlilik süresi bitmeden DDGM'ye müracaat edilmelidir. Bu durumlarla ilgili bilgiler kılavuzda bulunmaktadır.

3. Başvuru ile İlgili Açıklamalar

3.1 Başvuru formu ve ilgili kılavuzlar UHDGM'nin internet sitesinden edinilir.

3.2. Başvuru formu elektronik ortamda tam olarak doldurulacak ve istenen tüm dokümanlar başvuruya eklenir.

3.3. Başvuruda aşağıdaki belgeler sunulur:

İstenen Belge		Açıklama
1.	Dilekçe	Başvuru dosyası şirket imza yetkililerince imzalanmış dilekçe (Ek-7 Dilekçe örneği) ekinde yer alacaktır.
2.	Başvuru Formu	Başvuru formu UHDGM'nin resmi internet sitesinden indirilip elektronik ortamda doldurulacak, basılı halde ıslak imzalı olarak sunulacaktır.
3.	Yetki belgesi ücreti	Başvuru yapıldıktan sonra Bakanlığımız tarafından başvuru sahibine SMS ile gönderilen başvuru kabul mesajından sonra ücret yatırılacaktır. Hem yük hem de yolcu tren işletmeciliği yetki belgesi için başvuru yapılması halinde her yetki belgesi için ayrı ayrı ücret ödenecektir. Yetki Belgesi Ücreti: 946.319,00 TL (2024)
4.	Ticaret Sicil Gazeteleri*	Başvuru Sahibinin unvan, adres, ortaklar, temsil ve ilzama yetkili olan kişiler, sermaye miktarı ve iştilgal konusunun yer aldığı ticaret sicili gazetesi/gazeteleri
5.	Adli Sicil Kaydı*	Başvuru sahiplerinin kurucu veya kurucu paydaşları ile temsil ve ilzama yetkili yöneticilerinin "Demiryolu İşletmeciliği Yetkilendirme Yönetmeliğinin" 10 uncu maddesinin birinci fıkrasının (b) bendinde sıralanan suçlardan dolayı hürriyeti bağlayıcı ceza ile hükümlü olmadıklarını ispatlayan belgeler
6.	Asgari Kapasite Belgeleri	
	6.1 Yolcu taşımacılığı yapacak olan DTİ'nin gerekli demiryolu araçlarına sahip olduğunu gösteren belgeler	- En az "6 adet yolcu vagonu ve 2 adet lokomotif " veya "2 adet tren seti" 'nin öz mal veya kiralık olarak sahip olduğunun belgelemesi veya - Bu araçlara erişim sözleşmesi imzalanmadan önce satın alma veya kiralama şeklinde temin edeceğini gösteren Ek-5' te örneği verilen taahhütname
	6.2 Yük taşımacılığı yapacak olan DTİ'nin gerekli demiryolu araçlarına sahip olduğunu gösteren belgeler	- En az "1500 ton yük taşıma kapasiteli vagonlar ile en az iki adet ana hat lokomotif" 'inin öz mal veya kiralık olarak sahip olduğunun belgelemesi veya

		<p>- Bu araçlara erişim sözleşmesi imzalanmadan önce satın alma veya kiralama şeklinde temin edeceğini gösteren Ek-6'da örneği verilen taahhütname</p>
7.	İmza Sirküleri	Başvuru sahibini, temsil ve ilzama yetkili olanların yetkili olduklarına dair sicil tasdiknamesi.
8.	Sigorta Poliçesi	<p>Başvuru Sahibi, Demiryolu İşletmeciliği Yetkilendirme Yönetmeliğinin 13 üncü maddesinde belirtilen koşulları ve bu kılavuzun Ek-4 kısmında bulunan "Asgari Sigorta Şartlarını" karşılayan sigorta poliçesini veya sigorta poliçesi teklifini başvuru sırasında sunmalıdır.</p> <p>Demiryolu İşletmeciliği Yetkilendirme Yönetmeliği Poliçe Teminat Değerleri : 2024 yılı</p> <p>3. Şahıs Kişi Başı 2.933.596,00 TL</p> <p>Olay Başı: 189.263.365,00 TL</p> <p>Yıllık Toplam: 376.905.291,00 TL</p>
9.	Mesleki Saygınlık ile ilgili belgeler	<p>Başvuru Sahibi, Demiryolu İşletmeciliği Yetkilendirme Yönetmeliğinin 14 üncü maddesinde belirtilen koşullarda olmadığını gösteren başvuru tarihinden en fazla 1 ay öncesinden alınmış belgelerin aslını sunmalıdır. Bu belgeler;</p> <ul style="list-style-type: none">- İflas, zorunlu tasfiye, konkordato, mahkeme idaresi altında olmadığını gösteren belgeler (Kamu İhale Kanununun 10 uncu maddesinin isteklilerin ihale dışı bırakılmasıyla ilgili (a) ve (b) bentleri kapsamında düzenlenecek belge de kabul edilmektedir)- SGK prim borcu olmadığını gösteren belge- Vergi borcu olmadığını gösteren belge (Barkodlu belgeler kabul edilmektedir.)- Kayıtlı olduğu odadan mesleki faaliyetten men edilmemiş olduğunu gösteren belge (ihale durum belgesi)
10.	Mali Yeterlik ile ilgili belgeler	<p>Başvuru Sahibi mali yeterlikle ilgili aşağıda sıralanan belgeleri başvuru sırasında sunmalıdır.</p> <ul style="list-style-type: none">- Bağımsız denetim kuruluşlarınca hazırlanan yıllık hesaplar, bilançolar ve gelir gider tablolarını içeren-başvuru tarihinden bir önceki yıla ait mali yeterlik raporu,-Yeni kurulan şirketler için serbest muhasebeci, yeminli mali müşavir veya serbest muhasebeci mali müşavir ya da vergi dairesince onaylanmış kuruluş bilançosu veya eşdeğer belgeleri,

		-Başvuru tarihi itibari ile asgari 10.000.000.-TL kayıtlı sermayeye sahip olduklarını gösteren belgeler*
11.	Mesleki yeterlikle ilgili belgeler	Başvuru sahibi mesleki yeterlikle ilgili aşağıda sıralanan belgeleri başvuru sırasında sunmalıdır. - Yetki Belgesinde belirlenen hizmetleri etkin bir şekilde sunmak için oluşturacağı organizasyon şeması, - Yetkilendirme Yönetmeliğinin 3 üncü maddesinin birinci fıkrasının (cc) bendinde belirtilen koşulları taşıyan üst düzey yöneticinin özgeçmişi ve istenen iş deneyimini sahip olduğunu gösteren belgeleri - Yetkilendirme Yönetmeliğinin 3 üncü maddesinin birinci fıkrasının (ş) bendinde belirtilen koşulları taşıyan orta düzey yöneticinin özgeçmişi ve istenen iş deneyimini sahip olduğunu gösteren belgeleri - ISO 9001 Kalite Yönetim Sistemi belgesi, - ISO 14001 Çevre Yönetim Sistemi belgesi, -OHSAS 45001 İş Sağlığı ve Güvenliği Yönetim Sistemi belgeleri,

* Bu belgeler İdaremizce kontrolü yapılabildiği için başvuru dosyasına eklenmeyecektir, ancak başvuruların değerlendirmesinde dikkate alınmaktadır.

3.4 Başvuru dosyası, fiziksel ortamda hazırlanarak, yazı ekinde (Ek-7 Dilekçe örneği) bir zarf veya paket içerisinde, postayla veya elden:

Ulaştırma Hizmetleri Düzenleme Genel Müdürlüğü, Ulaştırma ve Altyapı Bakanlığı-Ek Binası, Kat 8, G.M.K Bulvarı No 128 Maltepe / ANKARA,

adresine teslim edilecektir.

3.5. Başvuru alındığında, ilk olarak bir ön değerlendirmeden geçirilecektir. Başvuru dosyası ön değerlendirmesi bu kılavuzun Ek 1'inde yer alan ön değerlendirme formuna göre yapılacaktır. Ön değerlendirmede eksikliklerin tespit edilmesi halinde, eksiklikler başvuru sahibine yazılı olarak bildirilir ve verilen süre içerisinde tamamlanması istenir. Başvuru sahibine eksik evrakları tamamlaması için en fazla iki kere hak tanınır. Bu süre içerisinde gerekli belgeleri tamamlamayan başvuru sahibinin, başvurusu red edilir.

3.6. Ön değerlendirme sonunda başvuru dosyasının eksiksiz olduğu anlaşıldığında, başvuru değerlendirmesi süreci başlayacaktır.

4. Başvuru Değerlendirmesi Süreci ile İlgili Açıklamalar

4.1 UHDGM, başvuru tarihinden itibaren en geç üç ay içerisinde değerlendirmesini tamamlayacaktır. 3 aylık süre, ön değerlendirmenin tamamlanmasından sonra başlar. Bu süre

içerisinde başvuru sahibi yönetmelikte belirtilen şartları karşılaması durumunda yetki belgesi UHDGM tarafından düzenlenir ve UHDGM'nin internet sitesinde yayımlanır.

4.2 UHDGM, değerlendirmesi sürecinde, başvuru sahibinden, bilgi ve belge talep edebilir.

4.3 UHDGM bir yetki belgesi verdiğinde, iptal ettiğinde veya değiştirdiğinde, söz konusu durumu demiryolu altyapı işletmecilerine derhal bildirir. Bu bilgilendirme UHDGM'nin internet sitesi aracılığıyla kamuoyuna da duyurulur.

5. Yenileme ve Değişiklik Başvuruları

5.1 Yenileme Başvurusu

5.1.1 Demiryolu Yetkilendirme Yönetmeliği'ne göre yetki belgelerinin geçerliliği 10 (on) yıldır. Yetki belgesi sahipleri, belgelerinin geçerlilik süresi bitmeden önce yenileme başvurusunu yapmalıdır. Yetki belgesi, başvurunun uygun olması halinde düzenleme tarihi esas alınarak yenilenir.

5.1.2 Başvuru sahibi, yenileme başvurusunda, bu kılavuzun 3.3 maddesinde sıralanan belgelerin güncellerini UHDGM'ye sunar.

5.1.3 Yetki belgesi yenileme ücreti, yetki belgesi ücretinin %10 (yüzde on)'udur.

5.2 Değişiklik Başvurusu

5.2.1 Bir demiryolu tren işletmecisi yetki belgesini değiştirmeyi talep etmesi halinde; UHDGM'ye müracaat eder. Böyle bir değişiklik durumunda, işletmeciler yetki belgesi için sunulmuş olan bilgileri yeni duruma göre günceller.

5.2.2 UHDGM gerekli incelemeleri yaparak uygun gördüğü takdirde yetki belgesini değiştirir. Değişiklik başvuruları her halükarda en geç 3 ay içerisinde sonuçlandırılır.

5.2.3 Yetki belgelerinin değiştirilmesi ile ilgili süreç boyunca işletmeci faaliyetlerini mevcut yetki belgesi kapsamında devam eder.

5.2.4 Yapılan değişiklik yetki belgesinin asli geçerlilik süresini değiştirmez.

6. Faaliyete Başlama ve İşletme Dönemi

6.1 Yetki Belgesi, demiryolu tren işletmecilerinin faaliyete başlaması için yeterli değildir. Bir demiryolu tren işletmecisinin faaliyete başlaması için yetki belgesi aldığı tarihten itibaren 6 (altı) ay içerisinde ilgili mevzuat hükümleri doğrultusunda emniyet yönetim sistemlerini kurup emniyet sertifikasını alması gereklidir. Ancak bir demiryolu tren işletmecisi faaliyetlere başlamak için gereken sürenin altı aydan fazla sürmesi sebebiyle UHDGM'den ilave 6 (altı) aylık bir ek süre talep edebilir. Böyle bir durumda UHDGM başvuruları incelenerek ilave süre verebilir.

6.2. Yetki belgesi sahiplerinin, 655 sayılı Kanun Hükmünde Kararname ve Demiryolu İşletmeciliği Yetkilendirme Yönetmeliği kapsamında yer alan faaliyetleri UHDGM denetimine tabidir. UHDGM, yetki belgesi sahiplerini iki yılda bir denetler, ancak gerektiğinde istediği zamanda da denetleme yetkisi vardır.

6.3. Yapılan denetlemelerde bir demiryolu tren işletmecisinin Demiryolu İşletmeciliği Yetkilendirme Yönetmeliğinde belirlenen şartlara riayet etmediğinin tespit edilmesi halinde, UHDGM söz konusu demiryolu tren işletmecisine para cezası verme, faaliyetlerine geçici olarak izin verme veya yetki belgesini iptal etmeye yetkilidir.

6.4 Yetki belgesi sahipleri, faaliyetleri süresince hizmetlerini yürütebilecek niteliklere sahip ve yeterli sayıda personel bulundurmaya yükümlüdürler. Nitelikli ve yeterli sayıda personel istihdam etmemeleri durumunda doğacak her türlü zarardan sorumludurlar.

6.5 Yetki belgesi sahibi demiryolu tren işletmecileri; yetki belgelerinin geçerlilik süresi boyunca asgari araç kapasite şartını karşılamak zorundadır.

7. İptal

7.1 Hakkında iflas veya benzeri işlemler başlatılan bir işletmenin mali olarak kendini tekrar yapılandırmasını mümkün görülmediği hallerde UHDGM söz konusu işletmenin yetki belgesini iptal eder.

7.2 Yetkilendirme Yönetmeliğinde belirtilen sigorta poliçesinin yenilenmemesi veya iptali veya kapsamının daraltılması durumunda demiryolu tren işletmecisinin yetki belgesi iptal edilir.

7.3 Yetki belgesi alan demiryolu tren işletmecilerinin yetki belgesi aldığı tarihten itibaren 6 (altı) ay içerisinde ilgili mevzuat hükümleri doğrultusunda emniyet yönetim sistemlerini kurup emniyet sertifikasını aldıktan sonra faaliyetlerine başlayacaklardır. Ancak altı ay içerisinde faaliyetlerine başlayamamış olan demiryolu tren işletmecilerine faaliyetlere başlanması için gereken sürenin altı aydan fazla sürmesini öngörmeleri durumunda, başvuruları incelenerek ilave 6 (altı) ay ek süre verilebilir. Ek süreye rağmen faaliyetlerine başlayamayan demiryolu tren işletmelerinin belgeleri iptal edilir.

7.4 Bir demiryolu tren işletmecisinin asgari araç kapasite şartını, demiryolu araçları sayısının, kaza, yanma, teknik ömrünü doldurma veya benzer bir mücbir sebepten dolayı azalması veya satışının yapılması gibi bir sebepten ötürü karşılayamaması durumunda, bu durumu değişikliklerin meydana geldiği tarihten itibaren 60 gün içinde UHDGM'ye bildirir. Demiryolu tren işletmesine, yetki belgesi için istenen demiryolu araçları asgari sayısının tamamlaması için iki kez 6 (altı) aylık süre verilir. Yetki belgesi süresince asgari kapasite şartının 3 üncü defa kaybedilmesi halinde süre uzatımı verilmez.

7.5 Yapılan denetimlerde, yetkilendirme yönetmeliğinin mali ve mesleki yeterlik ile ilgili gerekliliklerini yerine getirmediği tespit edilen yetki belgesi sahibi bir demiryolu tren işletmecisine eksiklikleri gidermesi için 6 (altı) aylık bir süre verilir. Ek süre sonunda da bu şartları yerine getirmeyen veya getiremeyeceğini tespit edilen işletmenin yetki belgesi iptal edilir.

8. Diğer Demiryolu İşletmeci Yetki Belgeleri gerekliliği

8.1 Demiryolu tren işletmecileri, “Demiryolu İşletmeciliği Yetkilendirme Yönetmeliğinde” belirlenen diğer yetki belgelerinin kapsadığı alanlarda sadece kendi işletmeleri için ilgili faaliyetleri gerçekleştirecek ise bahsedilen alanlarda yetki belgelerini de almış sayılacaktır.

8.2 DB1 Yetki belgesi almış yolcu treni işletmecileri diğer demiryolu tren işletmecileri için acente işleri yapacaklarsa ayrıca DE1 yetki belgesi almak zorundadırlar.

8.3 DB2 yetki belgesi alan yük treni işletmecileri diğer demiryolu tren işletmecileri için acente işleri yapacaklarsa ayrıca DE2 yetki belgesi almak zorundadırlar.

8.4 Diğer demiryolu işletmecilerinin yetki belgelerini almak için gerekli genel ve özel şartları “Demiryolu İşletmeciliği Yetkilendirme Yönetmeliği” ve “Diğer Demiryolu İşletmecileri İçin Yetkilendirme Belgesi Başvuru Kılavuzu’nda belirlenmiştir.

Ek 1 – Demiryolu Tren İşletmecileri Başvuru Ön Değerlendirme Formu

Dosya Ref no.

Başvuru sahibi	
Başvuru tarihi	
Başvuru türü	<input type="checkbox"/> DB 1 (Yolcu) <input type="checkbox"/> DB 2 (Yük)

Başvuru kapsamında sunulması gereken Belgeler İçin kontrol listesi	Var / Yok	Uygundur	Yorumlar
1.Dilekçe			
2.Başvuru formu			
3.Yetki belgesi ücreti			
4. Ticaret Sicil Gazetesi			
5. Adli Sicil Kaydı			
6.Asgari Kapasite Belgeleri			
a.Yolcu DTİ'nin Asgari Kapasite ile ilgili belgeleri (Bakanlık tarafından tescili yapılmış "6 adet yolcu vagonu ve 2 adet lokomotif" veya "2 adet tren seti")			
b.Yük DTİ'nin Asgari Kapasite ile ilgili belgeleri (Bakanlık tarafından tescili yapılmış "1500 ton yük taşıma kapasiteli vagonlar ile en az iki adet ana hat lokomotif")			
7.İmza Sirküleri			
8.Sigorta Poliçesi / Sigorta Poliçesi teklifi			
9.Mesleki Saygınlık ile ilgili belgeler			
a.İflas, hileli iflas, zorunlu tasfiye, konkordato, mahkeme idaresi altında olmadığını gösteren belgeler			
b.Sosyal güvenlik prim borcu olmadığını gösteren belge			
c.Vergi borcu olmadığını gösteren belge			

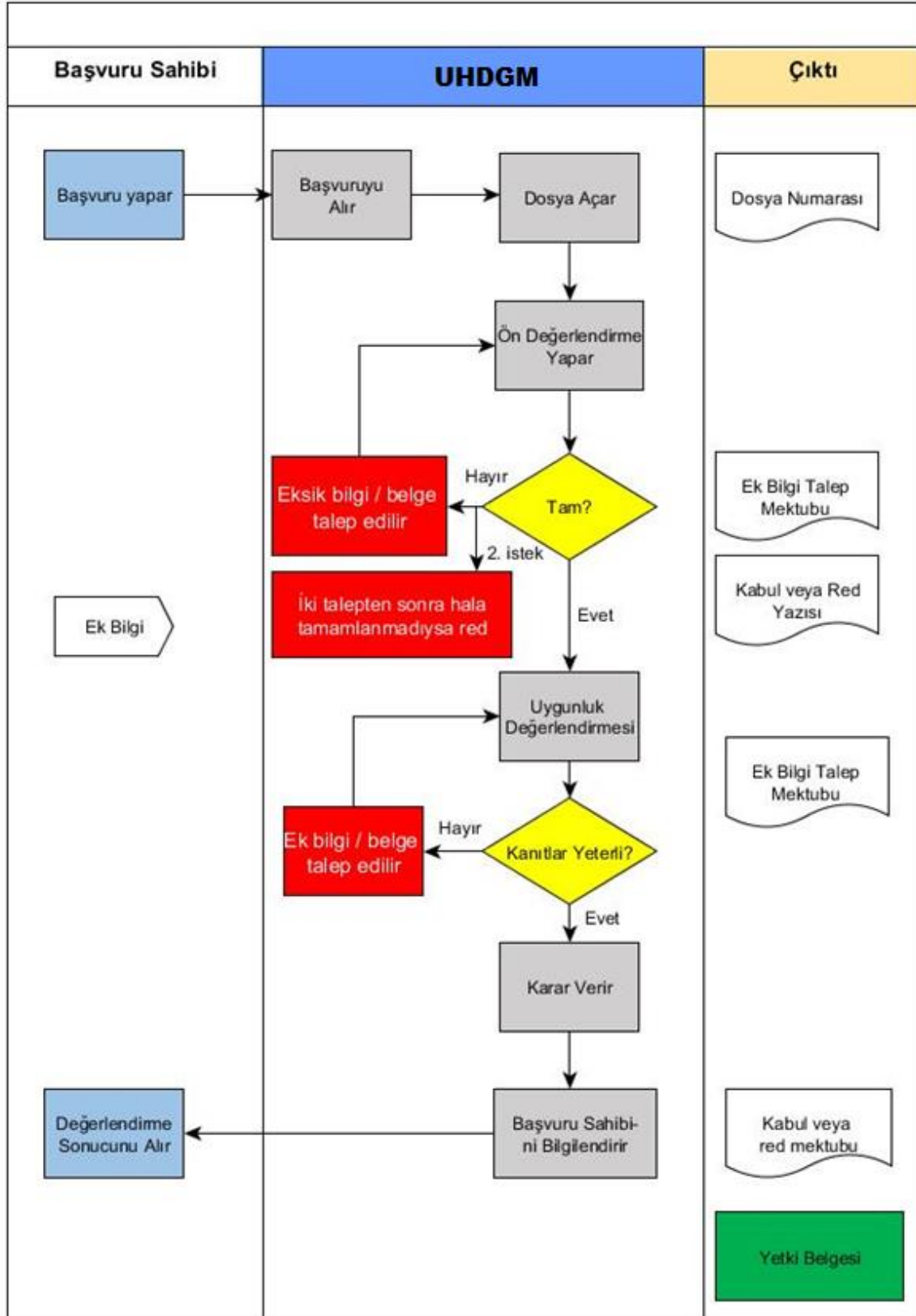
d.Kayıtlı olduğu odadan mesleki faaliyetten men edilmemiş olduğunu gösteren belge			
10.Mali Yeterlik ile ilgili belgeler			
a.Bağımsız denetim kuruluşlarınca hazırlanan mali yeterlik raporu			
b.Başvuru tarihi itibari ile asgari 10.000.000.-TL kayıtlı sermayeye sahip olduklarını gösteren belgeler			
c.Yeni kurulan şirketler için serbest muhasebeci, yeminli mali müşavir veya serbest muhasebeci mali müşavir ya da vergi dairesince onaylanmış kuruluş bilançosu veya eşdeğer belgeleri			
11.Mesleki yeterlikle ilgili belgeler			
a.Yetki Belgesinde belirlenen hizmetleri etkin bir şekilde sunmak için oluşturacağı organizasyon şeması			
b.Üst düzey yöneticinin özgeçmişi, referans yazıları ve istenen iş deneyimini sahip olduğunu gösteren belgeler			
c.Orta düzey yöneticinin özgeçmişi, referans yazıları ve istenen iş deneyimini sahip olduğunu gösteren belgeler			
ç.ISO 9001 Kalite Yönetim Sistemi belgesi,			
d.ISO 14001 Çevre Yönetim Sistemi belgesi,			
e.OHSAS 45001 İş Sağlığı ve Güv. Yön. Sistemi belgesi			

1.İstenen belgeler		İsteme tarihi		Kabul tarihi	
2.İstenen belgeler		İsteme tarihi		Kabul tarihi	

Belgeler tam ve uygundur.	
Tarih	
Denetçi	
Amir	

Yetki belgesi düzenlenmesi uygundur.

Ek 2 – Yetki Belgesi Verilmesi Süreci



Ek 3 - Yetki Belgesi Başvuru Formu (Örnektir)

1. Başvuru Sahibi

Ticari unvanı			
İşletme Adı		Kısaltma	
Adresi			
Telefon		Faks	
e – posta		İnternet Sitesi	
Kayıtlı Olduğu Ticaret Odası ve Ticaret Sicil No		Kayıtlı Olduğu Vergi Dairesi ve Vergi No	
Varsa KEP (Kayıtlı Elektronik Posta) adresi			

2. E-devlet Yetkilisi

Adı Soyadı			
Adresi:			
Telefon:		T.C. No:	
E-Posta:			

3. Başvuru sebebi

Yeni Başvuru	<input type="checkbox"/>	Önceki Yetki belge numarası:	
Yenileme / Değişiklik	<input type="checkbox"/>		

4. Yetki Belgesi Tipi (bir veya daha fazla seçim yapılabilir)

Verilecek Hizmet	<input type="checkbox"/> DB1 – Yolcu treni işletmecisi yetki belgesi <input type="checkbox"/> DB2 – Yük treni işletmecisi yetki belgesi
------------------	--

5. Başvuru ile Birlikte Verilen Belgeler Ek olarak sunulacaktır.

Tarih	İmza ¹
Ad, Soyad	

¹ İmza yetkilisi/yetkilileri tarafından imzalanmalıdır.

Ek 4 - Sigorta Poliçesinin Asgari Şartları

1. Poliçe, Demiryolu İşletmeciliği Yetkilendirme Yönetmeliği'nin 13 üncü maddesine uygun olacak şekilde hazırlanmalıdır.
2. Demiryolu Tren İşletmecileri yolcuların ve 3. şahısların uğrayabileceği zararlara karşı kişi başı **2.933.596,00**, olay başı **189.263.365,00** TL, yıllık toplamda **376.905.291,00** TL'den az olmamak üzere demiryolu işletmeciliği sigorta poliçesi yaptırmak zorundadır. Bu parasal değerler UHDGM'nin internet sitesinde güncellenen ve başvurunun yapıldığı yıl için geçerli tutarlara göre uygulanacaktır.
3. Bu sigorta, poliçe sahibinin tren işletmeciliği faaliyetleri dolayısıyla meydana gelebilecek bir kaza sonucunda, kusuru olsun olmasın yolcuların ve üçüncü kişilerin doğrudan doğruya uğrayacakları bedeni ve maddi zararları tazmin eder.
4. Teminat, Üçüncü Şahıslara Karşı Mali Mesuliyet Sorumluluk Sigortası genel şartları uyarınca temin edilecektir. Yurtdışından temin edilecek teklif teminatları da asgari ilgili genel şartlar kapsamını ve işbu kılavuzda alınması zorunlu tutulan ek teminatları sağlayacaktır ve bu husus poliçeye not edilecektir.
5. Raylı araçlar, istasyon ve altyapı tesislerine gelebilecek zararlar teminata dâhil edilecektir.
6. Kaza ve/veya olay nedeniyle yolcuların ve üçüncü kişilerin bagaj, yanlarında ve üzerlerinde bulundurdukları el bagajı, araç, evcil hayvan ve eşyalarının uğrayacağı zarar ve ziyandan doğan talepler mevzuat ile tanımlanan limitler dahilinde teminata dahildir. Ticari amaçla taşınan yük sigorta teminatı kapsamının dışındadır.
7. T.C. Ulaştırma ve Altyapı Bakanlığı, ulusal ağda demiryolu altyapı işletmeciliği yapan kurumlar, bunların çalışanları, yöneticileri ve taşeronlarının, işletenin demiryolu işletmeciliği faaliyetlerinden kaynaklanan zarar talepleri poliçe teminatı kapsamındadır.
8. Manevi tazminat talepleri teminat kapsamı dışındadır.
9. Netice zararları teminat kapsamı dışındadır.
10. Demiryolu tren işletmecilerinin demiryolu işletmeciliği kapsamında taşıdıkları yükün, 11/3/2010 tarih ve 2010/190 sayılı Tehlikeli Maddeler İçin Yapıtırılacak Sorumluluk Sigortaları Hakkında Bakanlar Kurulu Kararı kapsamına girmesi durumunda bu sigortadan ayrı olarak "Tehlikeli Maddeler ve Tehlikeli Atık Zorunlu Mali Sorumluluk Sigortası" yaptırmaları gerekmektedir.
11. Tren işletmecilerinin faaliyetleri sonucunda meydana gelen infilak, yangın, duman, buhardan doğan mali mesuliyetler teminata dahil edilecektir.
12. Sigorta poliçesini düzenleyecek kurum, poliçeyi UHDGM izni olmadan kapsamını değiştirmeyeceğini veya iptal etmeyeceğini beyan etmelidir. Ancak, sigorta sahtekarlığının söz konusu olduğu durumlarda bu hususu içeren ekspertiz raporunu sunarak, UHDGM izni ile sigorta poliçesini iptal edebilir.

13. İlk lisans başvurularında sunulan sigorta poliçesi veya sigorta poliçesi teklifi, yetki belgesi ve emniyet sertifikası alındıktan sonra yürürlüğe girer. Sigorta şirketi poliçenin yürürlüğe gireceği dönemde sigorta poliçesini ve/veya sigorta poliçesi teklifini iptal etmemek kaydı ile primi revize edebilir.
14. Bu ekin 2 nci maddesinde belirtilen parasal miktarlar her takvim yılı başından geçerli olmak üzere, Demiryolu İşletmecileri Yetkilendirme Yönetmeliği'nin 40 ıncı maddesinde belirtilen yeniden değerlendirme oranında artırılarak uygulanır. Yeniden değerlendirme oranı ile belirlenen teminat tutarları yürürlükteki sigorta sözleşmelerine herhangi bir ek prim alınmaksızın uygulanır. Sigorta şirketleri, düzenledikleri poliçelerin ön yüzüne "Sözleşme süresi içinde teminat tutarları artırıldığı takdirde, bu poliçede yazılı teminat tutarları, herhangi bir işleme gerek kalmaksızın ve ek prim alınmaksızın yeni teminat tutarları üzerinden geçerli olur." ibaresini yazmak zorundadır.
15. Bu sigorta kapsamında sigortacının ödediği hasarları ilgili tüm kişi ve kuruluşlara kusurları oranında rücu etme hakkı saklıdır.
16. Poliçe süresi en az bir yıllık olacaktır.

Ek 5 – Yolcu treni işletmecileri için taahhütname (Örnektir)

ULAŞTIRMA HİZMETLERİ DÜZENLEME GENEL MÜDÜRLÜĞÜNE Ankara

1) “Demiryolu İşletmeciliği Yetkilendirme Yönetmeliği”nin 11 inci maddesi 2 nci fıkrası gereği, demiryolu yolcu tren işletmeciliği için gerekli olan, en az 6 adet yolcu vagonu ve bu diziyi çekebilecek 2 adet lokomotif veya 2 adet tren setini TCDD İşletmesi Genel Müdürlüğü ile erişim sözleşmesi imzalamadan önce satın alma/kiralama şeklinde temin edeceğimi taahhüt ediyorum.

2) DB1 Yetki Belgesi almam halinde, yukarıda belirttiğim taahhüdümü yerine getiremem durumunda idareyi en kısa sürede bilgilendireceğimi ve “Demiryolu İşletmeciliği Yetkilendirme Yönetmeliği” 25 ve 32 nci maddeleri doğrultusunda işlem yapılacağını kabul ve taahhüt ediyorum.

_____/_____/_____
Ad SOYAD/ Unvan (Kaşe)
İmza¹

¹ İmza yetkilisi/yetkilileri tarafından imzalanmalıdır.

Ek 6 – Yk treni iřletmecileri iin taahhtname (rnektir)

ULAřTIRMA HİZMETLERİ DZENLEME GENEL MDRLĖNE Ankara

1) “Demiryolu İřletmeciliĖi Yetkilendirme YnetmeliĖi”nin 11 inci maddesi 3 nc fıkrası gereĖi, demiryolu yk tren iřletmeciliĖi iin gerekli olan, en az 1500 ton yk tařıma kapasiteli vagonlar ile en az iki adet anahat lokomotifini TCDD İřletmesi Genel MdrlĖi ile eriřim szleřmesi imzalamadan nce satın alma/kiralama Őeklinde temin edeceĖimi taahht ediyorum.

2) DB2 Yetki Belgesi almam halinde, yukarıda belirttiĖim taahhdm yerine getirememe durumunda idareyi en kısa srede bilgilendireceĖimi ve “Demiryolu İřletmeciliĖi Yetkilendirme YnetmeliĖi” 25 ve 32 nci maddeleri doĖrultusunda iřlem yapılacaĖını kabul ve taahht ediyorum.

_____/_____/_____
Ad SOYAD/ Unvan (Kaře)
İmza¹

¹ İmza yetkilisi/yetkilileri tarafından imzalanmalıdır.

Ek 7 – Dilekçe (Örnektir)

ULAŞTIRMA VE ALTYAPI BAKANLIĞI
ULAŞTIRMA HİZMETLERİ DÜZENLEME GENEL MÜDÜRLÜĞÜNE
Ankara

“Demiryolu İşletmeciliği Yetkilendirme Yönetmeliği” kapsamında (yolcu treni işletmecisi / yük treni işletmecisi) yetki belgesi başvurusu için hazırlanan başvuru dosyası ekte sunulmuştur.

Gereğini arz ederim.

__/__/____ (tarih)

Ad SOYAD/ Unvan (Kaşe)
İmza¹

Ek: Başvuru Dosyası

¹ İmza yetkilisi/yetkilileri tarafından imzalanmalıdır.