



**T.C. ULAŖTIRMA VE
ALTYAPI BAKANLIĐI**

**ULAŖTIRMA HİZMETLERİ DÜZENLEME
GENEL MÜDÜRLÜĐÜ**

**Demiryolu Tren İşletmecileri için
Yetkilendirme Belgesi Başvuru
Kılavuzu**

**V.17
Ocak, 2025**

Versiyon	Tarih	Açıklama
V.01	Ağustos 2016	Taslak Versiyon
V.02	Aralık 2016	Ek-5 “Asgari Şartlar” güncellenmiştir.
V.03	Şubat 2017	Ek-6 “Yolcu treni işletmecileri için örnek taahhütname” Ek-7 “Yük treni işletmecileri için örnek taahhütname” eklenmiştir.
V.04	Mart 2017	Ek-4 “Yetki belgesi örneği” güncellenmiştir.
V.05	Nisan 2017	Madde 3.4 – (Ek-8 dilekçe örneği) ibaresi eklenmiştir. Ek-1 “Demiryolu Tren işletmecileri Ön Değerlendirme Formu” güncellenmiştir. Ek-3 Başvuru Formu güncellenmiştir. Ek-5 “Asgari Şartlar” 15. Fıkra eklenmiştir. Ek-8 “Dilekçe Örneği” eklenmiştir.
V.06	Haziran 2017	Ek-3 Başvuru Formuna “Kayıtlı Olduğu Ticaret Odası” ve “Kayıtlı Olduğu Vergi Dairesi” ibareleri eklenmiştir. Ek-5 “Asgari Şartlar” 2. Fıkra son cümle eklenmiştir. 14. Fıkra “Demiryolu İşletmeciliği Yetkilendirme Yönetmeliği” nin değişiklik yapılan 13’üncü maddesi 4’üncü fıkrası doğrultusunda güncellenmiştir.
V.07	Ağustos 2017	Madde 3.3 güncellenmiştir. Ek-1 güncellenmiştir. Ek-3 Başvuru Formu güncellenmiştir.
V.08	Ekim 2017	Madde 3.3 ve 3.4 güncellenmiştir. Ek-1 güncellenmiştir.

V.09	Şubat 2018	Madde 3.3 “Yetki Belgesi Ücreti” güncellenmiştir. Madde 4 güncellenmiştir. Ek-1 güncellenmiştir.
V.10	Kasım 2018	Bakanlık İsim Değişikliği Güncellenmiştir. Ek-3 Başvuru Formu güncellenmiştir. Ek-4 Kaldırılmıştır. Ek-5 sigorta asgari şartlarının 2. 3. 6. ve 7. Maddeleri güncellenmiştir.
V.11	Şubat, 2021	Genel Müdürlük isim değişikliği güncellenmiştir. Biçimsel değişiklikler yapılmıştır.” Diğer Demiryolu İşletmecileri” ifadesinin tanımı değiştirilmiştir. “Organizatör” ifadesi kılavuzdan silinmiştir. 8.2 maddesi kılavuzdan kaldırılmıştır.
V.12	Eylül, 2022	Madde 12’nin 1. Fıkrasının (a) bendinde “noterden onaylı imza sirküleri” kaldırılmıştır. Yerine “yetkili olduklarına dair sicil tasdiknamesi” ibaresi eklenmiştir. Başvuru ile ilgili açıklamalar güncellenmiştir.
V.13	Eylül, 2023	Yetki belgesi ücreti, Sigorta ücretleri ve İş Sağlığı ve Güv. Yön. Sistemi belgesi güncellenmiştir. Ön değerlendirme: içerik kelimesi eklenmiştir.
V.14	Ocak, 2024	Ek-5’te bulunan “Sigorta Poliçesinin Asgari Şartları” ve Yetki Belgesine ait ücretler güncellenmiştir.
V.15	Haziran, 2024	Demiryolu İşletmeciliği Yetkilendirme Yönetmeliği’nin 16.02.2024 tarihinde yeniden yayımlanması neticesinde “Başvuru Kılavuzu” yeniden düzenlenmiştir.
V.16	Eylül, 2024	Demiryolu İşletmeciliği Yetkilendirme Yönetmeliği’nde 29.08.2024 tarihinde yapılan değişiklik ile Sigorta poliçesindeki teminat tutarları güncellenmiştir.
V.17	Ocak, 2025	Sigorta, kefalet senedi veya teminat mektubuna ilişkin genel ilkeler ve teminat tutarları ile yetki belgesi ücretleri güncellenmiştir.

İçindekiler

Tanımlar ve Kısaltmalar.....	4
1. Giriş.....	6
2. Genel Olarak Başvuru ve Uygunluk Değerlendirmesi Süreci.....	7
3. Başvuru ile İlgili Açıklamalar.....	8
4. Başvuru Değerlendirmesi Süreci ile İlgili Açıklamalar.....	11
5. Yenileme ve Değişiklik Başvuruları	11
6. Yetki belgesi alan işletmecilerin faaliyete başlamaları ve ara vermeleri	12
7. İptal.....	13
8. Diğer Demiryolu İşletmeci Yetki Belgeleri gerekliliği	13
Ek 1.Demiryolu Tren İşletmecileri Başvuru Ön Değerlendirme Formu	14
Ek 2.Yetki Belgesi Verilmesi Süreci.....	17
Ek 3.Yetki Belgesi Başvuru Formu).....	18
Ek 4.Sigorta, kefalet senedi veya teminat mektubuna ilişkin genel ilkeler.....	21
Ek 5.Sigorta, kefalet senedi veya teminat mektubuna ilişkin Asgari Şartları.....	22
Ek 6. Dilekçe (Örnektir).....	23

Tanımlar ve Kısaltmalar

Bakanlık: Ulaştırma ve Altyapı Bakanlığını,

Başvuru sahibi: Yetki belgesi almak için Bakanlığa başvuran tüm işletmecileri,

Demiryolu altyapı işletmecisi: Tasarrufundaki demiryolu altyapısını güvenli bir şekilde işletmek ve demiryolu tren işletmecilerinin hizmetine sunmak hususunda Bakanlıkça yetkilendirilmiş kamu tüzel kişilerini ve şirketleri,

Demiryolu tren işletmecisi: (DTİ) Ulusal demiryolu altyapı ağı üzerinde yük ve/veya yolcu taşımacılığı yapmak üzere Bakanlıkça yetkilendirilmiş kamu tüzel kişilerini ve şirketleri,

Manevra hizmetleri İşletmecisi: Trenlerin istasyonlardan gönderilmesi, istasyonlara kabulü veya durmadan geçişleri dışında lokomotif ve vagonlar ile diğer demiryolu çeken ve çekilen araçlarının tek tek veya birbirine bağlı olarak dağıtılması, toplanması veya birleştirilmesi ya da iltisak hattına bırakılması/alınması operasyonlarını kapsayan ve tüzel kişiler tarafından verilen hizmetleri,

Diğer Demiryolu işletmecileri: “Demiryolu İşletmeciliği Yetkilendirme Yönetmeliği”nde belirtilen usul ve esaslara göre Bakanlıkça yetki belgesi verilen “Acente” ve “Gar veya İstasyon İşletmecisi”ni,

Emniyet belgesi: Emniyet sertifikasını veya emniyet yetkilendirmesini,

Emniyet sertifikası: Demiryolu ulaştırma hizmetlerinin tüm süreçlerinin emniyetli bir şekilde yönetildiğini gösteren, demiryolu tren ve şehir içi raylı toplu taşıma işletmecisinin emniyet yönetim sistemi kurduğunu ve ilgili emniyet standartları ve kurallarına uyum gösterebildiğini kanıtlayan ve Bakanlık tarafından bu işletmecilere verilen sertifikayı,

Emniyet yönetim sistemi- EYS: Demiryolu Emniyet Yönetmeliği kapsamındaki tüm işletmecilerin emniyetli çalışmasını sağlayacak, tehlikelerin ve kazaların azaltılmasına, risklerin düşürülmesine yönelik önlemlerin sistematik olarak belirlenmesi ve buna göre kuralların, talimatların, süreçlerin devamlı takip edilerek revize edilebilmesini sağlayan organizasyonel yapıyı,

a) **Orta düzey yönetici (ODY):** Bu Yönetmelik kapsamında demiryolunda faaliyet gösteren gerçek veya tüzel kişiliğin faaliyetlerini sürekli ve etkin bir şekilde sevk ve idare eden, temsile sahip yetkili ortak ya da istihdam edilen kişileri,

Ön değerlendirme: Başvuru dosyasının şekilsel ve içerik olarak gözden geçirilerek dosyanın eksiksiz olarak tamamlanmasının sağlandığı süreci,

Ulaştırma Hizmetleri Düzenleme Genel Müdürlüğü (UHDGM): Bu Kılavuz kapsamında yerine getirilmesi gereken iş ve işlemleri yürüten Genel Müdürlüğü’ nü,

Üst düzey yönetici (ÜDY): Bu Yönetmelik kapsamında faaliyet gösteren gerçek veya tüzel kişiliği temsil ve ilzam ederek ve/veya bu kişilerin faaliyetlerini fiilen sevk ve idare ederek sürekli ve etkin bir şekilde yöneten, temsile sahip yetkili ortak ya da istihdam edilen kişileri,

Yetki belgesi: Demiryolu İşletmeciliği Yetkilendirme Yönetmeliği kapsamında bir faaliyette bulunacak gerçek kişilere, tüzel kişilere çalışma izni veren ve Bakanlık tarafından düzenlenen belgeyi,

ifade eder.

Önsöz

Bu kılavuzun amacı, ülke sınırları içinde demiryolu taşımacılığı alanında hizmet verecek demiryolu tren işletmecilerine, “**Demiryolu İşletmeciliği Yetkilendirme Yönetmeliğine**” göre yetki belgesi edinme başvurularını hazırlamada yardımcı olmaktır. Kılavuzda, başvuru sürecinin tamamı hakkında genel bilgiler, başvuru sahiplerinin hazırlaması gereken belgeler ve başvurunun değerlendirmesi süreci ile ilgili genel bilgiler verilmiştir.

Yetki Belgesi başvurularının değerlendirilmesi sürecinin hızlı ve sorunsuz ilerleyebilmesi için başvuru sahibi tarafından, bilgi ve belgelerin tam olarak sunulmasının ve başvuru talimatlarına riayet edilmesinin büyük önemi vardır. Bu sebeple, başvuruların bu kılavuz dikkatle incelendikten sonra yapılması tavsiye edilmektedir.

Yetkilendirme Yönetmeliğinin hazırlanmasında, 21.11.2012 tarihli Avrupa Parlamentosu ve Konseyinin 2012/34/EU sayılı Tek Bir Avrupa Demiryolu Alanı Tesis Edilmesine İlişkin Yönergesi dikkate alınmıştır.

1. Giriş




Ulaştırma Hizmetleri Düzenleme Genel Müdürlüğü'nün (UHDGM) temel görevi ulusal demiryolu altyapı ağı üzerinde yapılan her türlü demiryolu taşımacılık faaliyetlerinde düzeni sağlamaktır. Sektörün sağlıklı bir şekilde serbestleşmesi için UHDGM'nin demiryolu taşımacılığı alanında faaliyette bulunacak işletmecilerin hizmet esasları, yetkilerini, yükümlülüklerini, sorumluluklarını tespit etmesi, yetkilendirmesi ve denetlemesi gereklidir. Özel sektör oyuncularının yeni yapıda faaliyet gösterebilmeleri için birinci koşul UHDGM tarafından yetkilendirilmeleridir.

Yayımlanan Demiryolu İşletmeciliği Yetkilendirme Yönetmeliği'ne göre tüm demiryolu altyapı işletmecileri, demiryolu tren işletmecileri ile demiryolu taşımacılığı alanında acente, gar veya istasyon işletmecisi faaliyetlerinde bulunanların faaliyet alanları ile ilintili bir yetki belgesi alması gerekmektedir. Yetkilendirme Yönetmeliğinde istenen gereksinimleri sağlayan başvuru sahiplerine UHDGM tarafından yetki belgesi düzenlenecektir. Yetki Belgesi almaya hak kazanmış demiryolu altyapı işletmecileri ve demiryolu tren işletmecilerinin faaliyetlerine başlayabilmesi için ilgili mevzuat kapsamında tanımlanan bir "emniyet yönetim sistemi"ni kurması ve UHDGM'den "emniyet belgesi" alması gereklidir.

Bu kılavuzun amacı, demiryolu tren işletmecilerine Yetki Belgesi edinme başvurusu sürecini tanıtmak ve istenen bilgi ve belgeler hakkında bilgi vermektir.

2. Genel Olarak Başvuru ve Uygunluk Değerlendirmesi Süreci

7

A	Başvurunun Hazırlanması		Başvuru formu ve ilgili kılavuzlar UHDGM'nin resmi internet sitesinden indirilecektir.
B	Başvuru Dosyasının Tamamlanması		Başvuruya, bu kılavuzun 3.3 bölümünde sıralanan evraklar eklenecektir.
C	UHDGM'ye Başvuru		UHDGM tarafından başvuru dosyasının ön kontrolü yapılır. Bilgi - belge eksikliği varsa bunlar talep edilir.
Ç	Başvuru Değerlendirmesi		Yetki belgesi başvuruları her hâlükârda 3 ay içinde karara bağlanır
D	Karar		Başvuru uygun bulunursa Yetki Belgesi düzenlenir, bulunmazsa gerekçesiyle beraber bildirilir.
E	Yenileme ve değişiklik başvuruları		Yenileme ve değişiklik için Yetki belgesi geçerlilik süresi bitmeden UHDGM'ye müracaat edilmelidir. Bu durumlarla ilgili bilgiler kılavuzda bulunmaktadır.

3. Başvuru ile İlgili Açıklamalar

3.1 Başvuru formu ve ilgili kılavuzlar UHDGM'nin internet sitesinden edinilir.

3.2. Başvuru formu elektronik ortamda tam olarak doldurulacak ve istenen tüm dokümanlar başvuruya eklenir.

3.3. Başvuruda aşağıdaki belgeler sunulur:

İstenen Belge		Açıklama
1.	Dilekçe	Başvuru dosyası şirket imza yetkililerince imzalanmış dilekçe (Ek-7 Dilekçe örneği) ekinde yer alacaktır.
2.	Başvuru Formu	Başvuru formu UHDGM'nin resmi internet sitesinden indirilip elektronik ortamda doldurulacak, basılı halde ıslak imzalı olarak sunulacaktır.
3.	Yetki belgesi ücreti	Başvuru yapıldıktan sonra Bakanlığımız tarafından başvuru sahibine SMS ile gönderilen başvuru kabul mesajından sonra ücret yatırılacaktır. Hem yük hem de yolcu tren işletmeciliği yetki belgesi için başvuru yapılması halinde her yetki belgesi için ayrı ayrı ücret ödenecektir. DB1/DB2 Yetki Belgesi Ücreti: 1.362.036,00 TL (2025) DB3 Yetki Belgesi Ücreti: 136.202,00 TL (2025)
4.	Ticaret Sicil Gazeteleri*	Başvuru Sahibinin unvan, adres, ortaklar, temsil ve ilzama yetkili olan kişiler, sermaye miktarı ve iştigal konusunun yer aldığı ticaret sicili gazetesi/gazeteleri
5.	Oda Kayıt Belgesi	İlgili meslek odası ya da ticaret ve/veya sanayi odalarından birine kayıtlı olduğunu gösteren başvuru tarihinin içinde bulunduğu yılda alınmış belge.
6.	İmza Sirküleri	Başvuru sahibini, temsil ve ilzama yetkili olanların yetkili olduklarına dair sicil tasdiknamesi.
7.	Sigorta, Kefalet Senedi veya Teminat Mektubu	Başvuru Sahibi, Demiryolu İşletmeciliği Yetkilendirme Yönetmeliğinin 13'üncü maddesinde belirtilen ve Kılavuzunda (Ek-4'te) bulunan Sigorta, kefalet senedi veya teminat mektubuna ilişkin genel ilkelerini Sigorta poliçesini, teminat mektubunu veya kefalet senedini erişim sözleşmesini imzalamadan 15 gün önce Bakanlığa yazılı olarak vereceğine dair taahhütname vermelidir.

		<p>Teminat Değerleri (Yük ve Yolcu Treni İşletmecisi) 2025 (TL)</p> <p>3. Şahıs Kişi Başı 4.290.000,00</p> <p>Olay Başı: 35.750.000,00</p> <p>Yıllık Toplam: 71.500.000,00</p> <p>Teminat Değerleri (Manevra İşletmecisi)</p> <p>3. Şahıs Kişi Başı 4.290.000,00</p> <p>Olay Başı: 7.150.000,00</p> <p>Yıllık Toplam: 14.300.000,00</p>
8.	Mesleki Saygınlık ile ilgili belgeler	<p>Başvuru Sahibi, Demiryolu İşletmeciliği Yetkilendirme Yönetmeliğinin 14'üncü maddesinde belirtilen koşullarda olmadığını gösteren başvuru tarihinden en fazla 1 ay öncesinden alınmış belgelerin aslını sunmalıdır. Bu belgeler;</p> <ul style="list-style-type: none">- İflas, zorunlu tasfiye, konkordato, mahkeme idaresi altında olmadığını gösteren belgeler (Kamu İhale Kanununun 10 uncu maddesinin isteklilerin ihale dışı bırakılmasıyla ilgili (a) ve (b) bentleri kapsamında düzenlenecek belge de kabul edilmektedir)- SGK prim borcu olmadığını gösteren belge- Vergi borcu olmadığını gösteren belge (Barkodlu belgeler kabul edilmektedir.)- Kayıtlı olduğu odadan mesleki faaliyetten men edilmemiş olduğunu gösteren belge (ihale durum belgesi)
9.	Mali Yeterlik ile ilgili belgeler	<p>Başvuru Sahibi mali yeterlikle ilgili aşağıda sıralanan belgeleri başvuru sırasında sunmalıdır.</p> <ul style="list-style-type: none">- Bağımsız denetim kuruluşlarınca hazırlanan yıllık hesaplar, bilançolar ve gelir gider tablolarını içeren başvuru tarihinden bir önceki yıla ait mali yeterlik raporu,-Yeni kurulan şirketler için serbest muhasebeci, yeminli mali müşavir veya serbest muhasebeci mali müşavir ya

		<p>da vergi dairesince onaylanmış kuruluş bilançosu veya eşdeğer belgeleri,</p> <p>-Başvuru tarihi itibari ile asgari 50.000.000,00 Türk Lirası kayıtlı sermayeye sahip olduklarını gösteren belgeler.</p> <p>-Manevra hizmeti işletmecisinin, başvuru tarihi itibari ile asgari 5.000.000,00 Türk Lirası sermayeye sahip olduklarını gösteren belgeler.</p>
10.	Mesleki yeterlikle ilgili belgeler	<p>Başvuru sahibi mesleki yeterlikle ilgili aşağıda sıralanan belgeleri başvuru sırasında sunmalıdır.</p> <ul style="list-style-type: none"> - Yetki Belgesinde belirlenen hizmetleri etkin bir şekilde sunmak için oluşturacağı organizasyon şeması, - Yetkilendirme Yönetmeliği kapsamında faaliyet gösteren gerçek veya tüzel kişiliği temsil ve ilzam ederek ve/veya bu kişilerin faaliyetlerini fiilen sevk ve idare ederek sürekli ve etkin bir şekilde yöneten, temsile sahip yetkili ortak ya da istihdam edilen kişileri gösteren belge, (Üst düzey yönetici) - Yetkilendirme Yönetmeliği kapsamında faaliyet gösteren gerçek veya tüzel kişiliğin faaliyetlerini sürekli ve etkin bir şekilde sevk ve idare eden, temsile sahip yetkili ortak ya da istihdam edilen kişileri gösteren belge, (Orta düzey yönetici) - ISO 9001 Kalite Yönetim Sistemi belgesi, - ISO 14001 Çevre Yönetim Sistemi belgesi, -OHSAS 45001 İş Sağlığı ve Güvenliği Yönetim Sistemi belgeleri,

*** Bu belgeler İdaremizce kontrolü yapılabildiği için başvuru dosyasına eklenmeyecektir, ancak başvuruların değerlendirmesinde dikkate alınmaktadır.**

3.4 Başvuru dosyası, fiziksel ortamda hazırlanarak, yazı ekinde (Ek-7 Dilekçe örneği) bir zarf veya paket içerisinde, postayla veya elden:

Ulaştırma Hizmetleri Düzenleme Genel Müdürlüğü, Ulaştırma ve Altyapı Bakanlığı-Ek Binası, Kat 8, G.M.K Bulvarı No 128 Maltepe / ANKARA,

adresine teslim edilecektir.

3.5. Başvuru alındığında, ilk olarak bir ön değerlendirmeden geçirilecektir. Başvuru dosyası ön değerlendirmesi bu kılavuzun Ek 1’inde yer alan ön değerlendirme formuna göre yapılacaktır. Ön değerlendirmede eksikliklerin tespit edilmesi halinde, eksiklikler başvuru sahibine yazılı olarak bildirilir ve verilen süre içerisinde tamamlanması istenir. Başvuru sahibine eksik evrakları tamamlaması için en fazla iki kere hak tanınır. Bu süre içerisinde gerekli belgeleri tamamlamayan başvuru sahibinin, başvurusu red edilir.

3.6. Ön değerlendirme sonunda başvuru dosyasının eksiksiz olduğu anlaşıldığında, başvuru değerlendirmesi süreci başlayacaktır.

4. Başvuru Değerlendirmesi Süreci ile İlgili Açıklamalar

4.1 UHDGM, başvuru tarihinden itibaren en geç üç ay içerisinde değerlendirmesini tamamlayacaktır. 3 aylık süre, ön değerlendirmenin tamamlanmasından sonra başlar. Bu süre içerisinde başvuru sahibi yönetmelikte belirtilen şartları karşılaması durumunda yetki belgesi UHDGM tarafından düzenlenir ve UHDGM’nin internet sitesinde yayımlanır.

4.2 UHDGM, değerlendirmesi sürecinde, başvuru sahibinden, bilgi ve belge talep edebilir.

4.3 UHDGM bir yetki belgesi verdiğinde, iptal ettiğinde veya değiştirdiğinde, söz konusu durumu demiryolu altyapı işletmecilerine derhal bildirir. Bu bilgilendirme UHDGM’nin internet sitesi aracılığıyla kamuoyuna da duyurulur.

5. Yenileme ve Değişiklik Başvuruları

5.1 Yenileme Başvurusu

5.1.1 Demiryolu Yetkilendirme Yönetmeliği’ne göre yetki belgelerinin geçerliliği 5 (Beş) yıldır. Yetki belgesi sahipleri, belgelerinin geçerlilik süresi bitmeden önce yenileme başvurusunu yapmalıdır. Yetki belgesi, başvurunun uygun olması halinde düzenleme tarihi esas alınarak yenilenir.

5.1.2 Başvuru sahibi, yenileme başvurusunda, bu kılavuzun 3.3 maddesinde sıralanan belgelerin güncellerini UHDGM’ye sunar.

5.1.3 Yetki belgesi yenileme ücreti, yetki belgesi ücretinin %15 (yüzde onbeş)’idir.

5.2 Değişiklik Başvurusu

5.2.1 Bir demiryolu tren işletmecisi yetki belgesini değiştirmeyi talep etmesi halinde; UHDGM’ye müracaat eder. Böyle bir değişiklik durumunda, işletmeciler yetki belgesi için sunulmuş olan bilgileri yeni duruma göre günceller.

5.2.2 UHDGM gerekli incelemeleri yaparak uygun gördüğü takdirde yetki belgesini değiştirir. Değişiklik başvuruları en geç 3 ay içerisinde sonuçlandırılır.

5.2.3 Yetki belgelerinin değiştirilmesi ile ilgili süreç boyunca işletmeci faaliyetlerini mevcut yetki belgesi kapsamında devam eder.

5.2.4 Yapılan değişiklik yetki belgesinin asli geçerlilik süresini değiştirmez.

6. Yetki belgesi alan işletmecilerin faaliyete başlamaları ve ara vermeleri

6.1 Yetki belgesi alan demiryolu tren işletmecileri yetki belgesi aldığı tarihten itibaren 6 ay içerisinde ilgili mevzuat hükümleri doğrultusunda emniyet yönetim sistemlerini kurup emniyet sertifikasını aldıktan sonra faaliyetlerine başlar. Ancak 6 ay içerisinde emniyet sertifikasını alamamış olan demiryolu tren işletmecilerine emniyet sertifikasının alınması için gereken sürenin 6 aydan fazla sürmesini öngörmeleri durumunda, başvuruları incelenerek ilave 6 ay ek süre verilebilir.

6.2 Emniyet sertifikasına sahip demiryolu tren işletmecileri emniyet sertifikasını aldığı tarihten itibaren 1 yıl içerisinde faaliyetine başlar.

6.3 Demiryolu tren işletmecileri emniyet sertifikaları geçerli olmak şartıyla faaliyetlerine kesintisiz olarak 1 yıldan daha uzun bir süre ara veremez.

6.4 “6.2” de belirtilen süre içerisinde demiryolu tren işletmecisine tahsis edilen kapasiteyi kullanıp kullanmadığı demiryolu altyapı işletmecisi tarafından Bakanlığa bildirilir.

6.5 Yetki belgesi sahibi demiryolu tren işletmecileri, mücbir bir sebepten dolayı işletmeciliğe ara vermesi halinde bu durumu derhal Bakanlığa bildirir. Bakanlık söz konusu talebi değerlendirerek işletmeciye en fazla 6 ay süre verir. Mücbir sebebin devamı halinde Bakanlık tarafından bu süre uzatılabilir.

7. Askıya Alınması

7.1 Demiryolu tren işletmecisinin mali ve mesleki yeterlik ile ilgili şartları karşılamadığının tespit edilmesi halinde Bakanlık, emniyet yönetim sistemi çerçevesinde hizmetin emniyetli bir şekilde sürdürülmesini sağlaması koşuluyla demiryolu tren işletmecilerine eksikliklerin giderilmesi için 6 ayı geçmemek üzere ek süre verebilir. Bu süre zarfında işletmecinin yetki belgesi askıya alınır.

7.2 Askıya alınan veya süresi dolan yetki belgesinin yenileme ücreti yetki belgesi ücretinin %15’idir.

7.3 Demiryolu işletmecileri, kendilerine yetki belgesi verilmesini belirleyen şartlara uygunluk durumunu etkileyebilecek her türlü gelişmeyi, meydana geldiği tarihten itibaren 60 gün içinde Bakanlığa bildirmekle yükümlüdür. Bu durumda, emniyet yönetim sistemi çerçevesinde hizmetin emniyetli bir şekilde sürdürülmesini sağlaması koşuluyla demiryolu tren işletmecilerine eksikliklerinin giderilmesi için 2 defaya mahsus olmak ve 6 ayı geçmemek üzere ek süre verilir. Bu süre sonunda eksikliklerin giderilmemesi halinde işletmenin yetki belgesi en fazla 6 ay süreyle askıya alınır.

7.4 Yönetmeliğin 21 inci maddesinin ikinci, üçüncü ve beşinci fıkralarında belirtilen hallerde işletmeciye tanınan makul süre içinde eksikliklerin giderilmemesi halinde, işletmenin yetki belgesi en fazla 1 yıl süreyle askıya alınır.

7.5 Yük veya yolcu taşımacılığı yapan bir demiryolu tren işletmecisinin faaliyet türünü değiştirmesi veya genişletmesi durumunda aldığı emniyet sertifikasını faaliyet türüne göre güncellememesi halinde ilgili yetki belgesi 1 yıl süreyle askıya alınır.

7.6 Yönetmeliğin 13 üncü maddesinin de belirtilen sigorta poliçesinin, kefalet senedinin veya teminat mektubunun yenilenmemesi veya iptali ya da kapsamının daraltılması durumunda demiryolu tren işletmecisi yeniden geçerli bir sigorta poliçesi, kefalet senedi veya teminat mektubu verinceye kadar yetki belgesi askıya alınır.

8. İptal

8.1 Yönetmeliğin 29 uncu maddesinde belirtilen sürelerin sonunda işletmeciler tarafından eksiklerin yerine getirilmediğinin tespit edilmesi halinde yetki belgeleri iptal edilir.

8.2 Yönetmeliğin 21 inci maddesinin birinci fıkrasında belirtilen 6 aylık ilave ek süreye rağmen emniyet sertifikasını alamayanların yetki belgeleri iptal edilir.

8.3 Bakanlık, hakkında iflas veya benzeri işlemler başlatılan bir işletmenin makul bir süre içinde mali olarak kendini tekrar yapılandıramayacağına kanaat getirirse işletmenin yetki belgesi iptal edilir.

9. Diğer Demiryolu İşletmeci Yetki Belgeleri gerekliliği

9.1 Demiryolu tren işletmecileri, “Demiryolu İşletmeciliği Yetkilendirme Yönetmeliğinde” belirlenen diğer yetki belgelerinin kapsadığı alanlarda sadece kendi işletmeleri için ilgili faaliyetleri gerçekleştirecek ise bahsedilen alanlarda yetki belgelerini de almış sayılacaktır.

9.2 DB1 Yetki belgesi almış yolcu treni işletmecileri diğer demiryolu tren işletmecileri için acente işleri yapacaklarsa ayrıca DE1 yetki belgesi almak zorundadırlar.

9.3 DB2 yetki belgesi alan yük treni işletmecileri diğer demiryolu tren işletmecileri için acente işleri yapacaklarsa ayrıca DE2 yetki belgesi almak zorundadırlar.

9.4 Diğer demiryolu işletmecilerinin yetki belgelerini almak için gerekli genel ve özel şartları “Demiryolu İşletmeciliği Yetkilendirme Yönetmeliği” ve “Diğer Demiryolu İşletmecileri İçin Yetkilendirme Belgesi Başvuru Kılavuzu’nda belirlenmiştir.

Ek 1 – Demiryolu Tren İşletmecileri Başvuru Ön Değerlendirme Formu

Dosya Ref no.	
---------------	--

Başvuru sahibi	
Başvuru tarihi	
Başvuru türü	<input type="checkbox"/> DB 1 (Yolcu) <input type="checkbox"/> DB 2 (Yük) <input type="checkbox"/> DB 3 (Manevra)

Başvuru kapsamında sunulması gereken Belgeler İçin kontrol listesi	Var / Yok	Uygundur	Yorumlar
1.Dilekçe			
2.Başvuru formu			
3.Yetki belgesi ücreti			
4. Ticaret Sicil Gazetesi			
5.İmza Sirküleri			
6. Sigorta, Kefalet Senedi veya Teminat Mektubu			
7.Mesleki Saygınlık ile ilgili belgeler			
a.İflas, hileli iflas, zorunlu tasfiye, konkordato, mahkeme idaresi altında olmadığını gösteren belgeler			
b.Sosyal güvenlik prim borcu olmadığını gösteren belge			
c.Vergi borcu olmadığını gösteren belge			
d.Kayıtlı olduğu odadan mesleki faaliyetten men edilmemiş olduğunu gösteren belge			
8.Mali Yeterlik ile ilgili belgeler			
a.Bağımsız denetim kuruluşlarınca hazırlanan mali yeterlik raporu			
-Başvuru tarihi itibari ile asgari 50.000.000,00 Türk Lirası kayıtlı			

sermayeye sahip olduklarını gösteren belgeler. -Manevra hizmeti işletmecisinin, başvuru tarihi itibari ile asgari 5.000.000,00 Türk Lirası sermayeye sahip olduklarını gösteren belgeler.			
c.Yeni kurulan şirketler için serbest muhasebeci, yeminli mali müşavir veya serbest muhasebeci mali müşavir ya da vergi dairesince onaylanmış kuruluş bilançosu veya eşdeğer belgeleri			
9.Mesleki yeterlikle ilgili belgeler			
a.Yetki Belgesinde belirlenen hizmetleri etkin bir şekilde sunmak için oluşturacağı organizasyon şeması			
b.Üst düzey yönetici: Yetkilendirme Yönetmeliği kapsamında faaliyet gösteren gerçek veya tüzel kişiliği temsil ve ilzam ederek ve/veya bu kişilerin faaliyetlerini fiilen sevk ve idare ederek sürekli ve etkin bir şekilde yöneten, temsile sahip yetkili ortak ya da istihdam edilen kişileri gösteren belge,			
c.Orta düzey yönetici: Yetkilendirme Yönetmeliği kapsamında faaliyet gösteren gerçek veya tüzel kişiliğin faaliyetlerini sürekli ve etkin bir şekilde sevk ve idare eden, temsile sahip yetkili ortak ya da istihdam edilen kişileri gösteren belge			

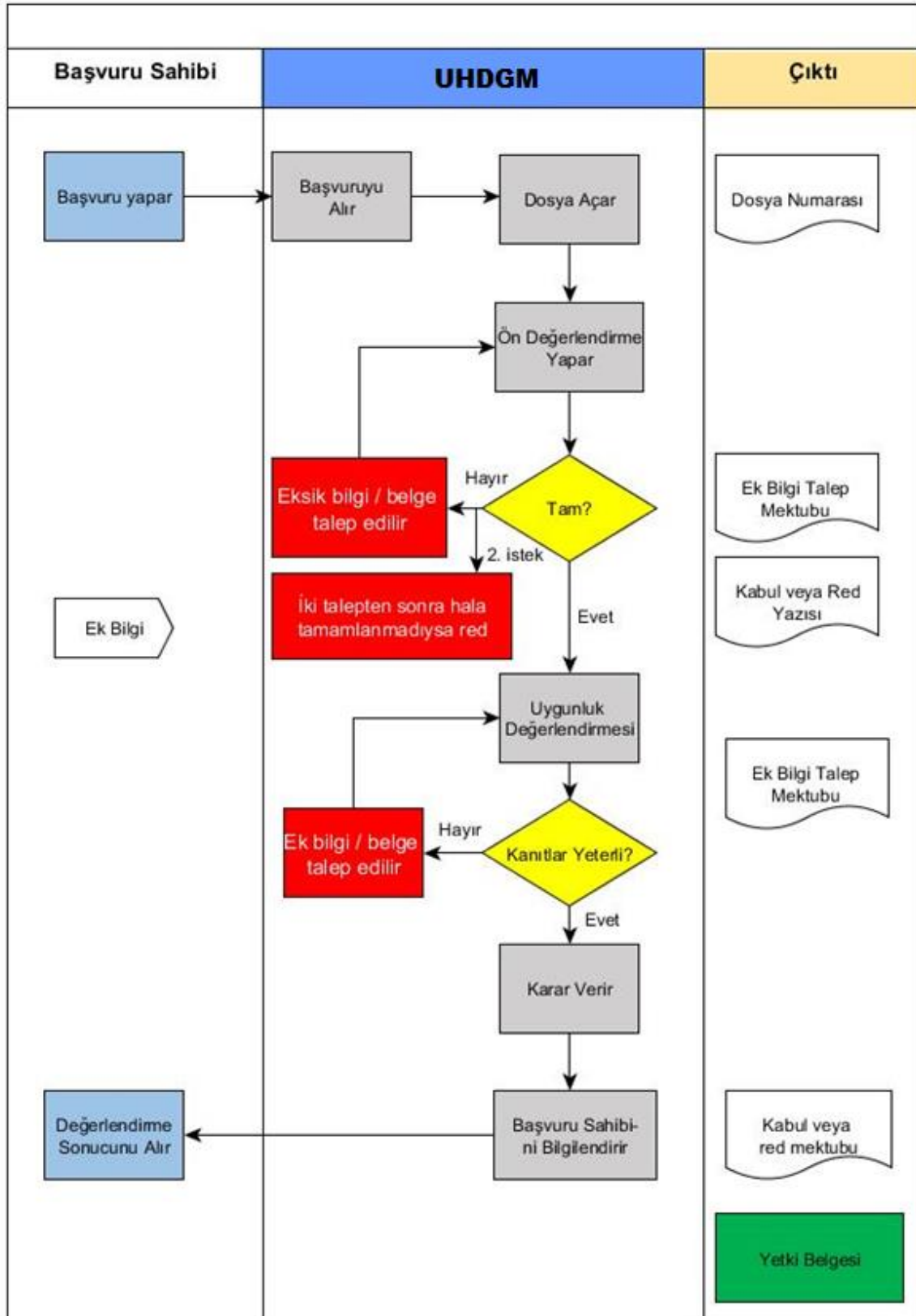
ç.ISO 9001 Kalite Yönetim Sistemi belgesi,			
d.ISO 14001 Çevre Yönetim Sistemi belgesi,			
e.OHSAS 45001 İş Sağlığı ve Gv. Yn. Sistemi belgesi			

1.İstenen belgeler		İsteme tarihi		Kabul tarihi	
2.İstenen belgeler		İsteme tarihi		Kabul tarihi	

Belgeler tam ve uygundur.	
Tarih	
Denetçi	
Amir	

Yetki belgesi düzenlenmesi uygundur.

Ek 2 – Yetki Belgesi Verilmesi Süreci



Ek 3 - Yetki Belgesi Başvuru Formu (Örnektir)

1. Başvuru Sahibi

Ticari unvanı			
İşletme Adı		Kısaltma	
Adresi			
Telefon		Faks	
e – posta		İnternet Sitesi	
Kayıtlı Olduğu Ticaret Odası ve Ticaret Sicil No		Kayıtlı Olduğu Vergi Dairesi ve Vergi No	
Varsa KEP (Kayıtlı Elektronik Posta) adresi			

2. E-devlet Yetkilisi

Adı Soyadı			
Adresi:			
Telefon:		T.C. No:	
E-Posta:		Doğum Tarihi:	

3. Başvuru sebebi

Yeni Başvuru	<input type="checkbox"/>	Önceki Yetki belge numarası:
Yenileme / Değişiklik	<input type="checkbox"/>		

4. Yetki Belgesi Tipi (bir veya daha fazla seçim yapılabilir)

Verilecek Hizmet	<input type="checkbox"/> DB1 – Yolcu treni işletmecisi yetki belgesi <input type="checkbox"/> DB2 – Yük treni işletmecisi yetki belgesi <input type="checkbox"/> DB3 – Manevra Hizmetleri Yetki Belgesi
------------------	---

5. Başvuru ile Birlikte Verilen Belgeler Ek olarak sunulacaktır.

Tarih	İmza ¹
Ad, Soyad	

¹ İmza yetkilisi/yetkilileri tarafından imzalanmalıdır.

Ek 4- Sigorta, kefalet senedi veya teminat mektubuna ilişkin genel ilkeler

- 1- Demiryolu tren işletmecileri, bir kaza meydana gelmesi halinde mali yükümlülüklerini yerine getirebilmesi için Bakanlığa bu Yönetmelikte belirtilen hususlar ile ilgili mevzuata uygun sigorta poliçesi, teminat mektubu veya kefalet senedi verir.
- 2- Teminat mektubu veya kefalet senedinin uygulanmasına ilişkin ilgili kurumların yayımlamış olduğu mevzuat geçerlidir.
- 3- Demiryolu tren işletmecilerinin yetki belgesi alma başvurusunda talep edilen sigorta poliçesini, teminat mektubunu veya kefalet senedini erişim sözleşmesini imzalamadan 15 gün önce Bakanlığa vereceğini yazılı olarak taahhüt etmesi zorunludur.
- 4- Sigorta poliçesi, kefalet senedi veya teminat mektubu iptal olan, yenilenmeyen veya kapsamı daraltılan DTİ taşımacılık faaliyeti yapamaz. Bu durumda, Bakanlık tarafından verilen DTİ'nin yetki belgesi DTİ yeniden sigorta poliçesi, kefalet senedi veya teminat mektubu verinceye kadar askıya alınır.
- 5- Teminat mektubunu veya kefalet senedini veren ilgili kurum ve poliçeyi yapan sigorta kurumu, Bakanlığa en az 1 ay önce yazılı bildirimde bulunmadan poliçenin, kefalet senedinin veya teminat mektubunun kapsamını değiştiremez veya iptal edemez.
- 6- Manevi tazminat talepleri için azami teminat tutarı sigorta poliçe, kefalet senedi veya teminat mektubu limitinin %20'si kadardır.
- 7- Yetki belgesi verilen demiryolu tren işletmecileri, yaptırmış olduğu sigorta poliçesini, kefalet senedini veya almış oldukları teminat mektubunu yetki belgesinin geçerli olduğu süre boyunca devam ettirmek zorundadır. İşletmeler sigorta poliçesi, kefalet senedi veya teminat mektubunun geçerlilik süresi sona ermeden önce, yeni dönemi kapsayan sigorta poliçesini, kefalet senedini veya teminat mektubunun aslını süresi sona erecek poliçenin, kefalet senedinin veya teminat mektubunun bitim tarihinden 15 gün önce, Bakanlığa ibraz etmek zorundadır.
- 8- Sigorta poliçe, kefalet senedi veya teminat mektubunun süresi en az 1 yıldır. Teminat mektubunun, Bakanlıkça kabul edilen Türkiye'de yerleşik bir bankadan alınması zorunludur.
- 9- Sigorta poliçesi veya kefalet senedinin Türkiye'de yerleşik bir sigorta şirketinden alınması zorunludur.
- 10- Bir demiryolu tren işletmecisinin hem yük hem de yolcu tren işletmeciliği yetki belgesi almak için başvurması durumunda her iki işletmeciliği kapsayan tek bir sigorta poliçesi, kefalet senedi veya teminat mektubu vermesi yeterlidir.
- 11- Teminatlar ile asgari teminat tutarlarındaki artış oranı her takvim yılı başından geçerli olmak üzere ulusal demiryolu altyapı ağında faaliyet gösteren demiryolu tren işletmecilerine ait son 5 (beş) yılda gerçekleşen kaza veya olayların hasar bedelleri dikkate alınarak Bakanlık tarafından belirlenir ve Bakanlığın resmî internet sitesinde yayımlanır.
- 12- Sigorta poliçesi, teminat mektubu veya kefalet senedi düzenleyen kurumların ilgili sözleşme kapsamında ödediği tutar ile ilgili tüm kişi ve kuruluşlara kusurları oranında rücu etme hakkı saklıdır.
- 13- Demiryolu taşımacılık faaliyeti esnasında, DTİ'nin kendi hatasından kaynaklanan bir kaza veya olay nedeniyle oluşan zarar DTİ tarafından karşılanmazsa sigorta poliçesi, teminat mektubu veya kefalet senedinden tahsil edilir. Ancak sigorta poliçesinde yer alan teminat tutarı ile teminat mektubu veya kefalet senedinde yer alan değerleri aşan miktarı, DTİ ilgili taraflara öder.

- 14- Bu kılavuza göre, sorumluluğunu gerektirecek bir olayı, haberdar olduğu andan itibaren on gün içinde sigortacıya ihbar etmek, kendisine yöneltilen istemi ise, derhâl sigortacıya bildirmekle yükümlüdür.
- 15- Demiryolu tren işletmecileri demiryolu işletmeciliği kapsamında taşıdıkları yükün, 11/3/2010 tarih ve 2010/190 sayılı Tehlikeli Maddeler İçin Yapılacak Sorumluluk Sigortaları Hakkında Bakanlar Kurulu Kararı kapsamına girmesi durumunda bu sigortadan ayrı olarak “Tehlikeli Maddeler ve Tehlikeli Atık Zorunlu Mali Sorumluluk Sigortası” yaptırmaları gerekmektedir.
- 16- Sigortalının değiştiği her durumda mevcut sözleşme değişim tarihi itibarıyla kendiliğinden sona erer ve ilgiliye gün esasına göre prim iadesi yapılır.
- 17- Yönetmeliğe ve bu kılavuzda belirtilen şartlara aykırı olmamak kaydıyla demiryolu tren işletmecileri sigorta poliçesi, teminat mektubu veya kefalet senedi veren kurum ile aralarında özel şartlar belirleyebilir.
- 18- Cezai kovuşturmadan doğan tüm giderler ile kovuşturma neticesinde ortaya çıkacak cezai müeyyide nedeniyle ödenmesine hükmedilen para cezaları sigorta teminatı dışındadır.
- 19- Yürürlükte bulunan sigorta, kefalet senedi veya teminat mektubu ile ilgili diğer mevzuat hükümleri saklıdır.

Ek 5- Sigorta, kefalet senedi veya teminat mektubuna ilişkin Asgari Şartları

- 1- Sigorta poliçesi, kefalet senedi veya teminat mektubu, Demiryolu İşletmeciliği Yetkilendirme Yönetmeliği'nin 13'üncü maddesine uygun olacak şekilde hazırlanmalıdır.
- 2- Demiryolu tren işletmecisi, işletmecilik faaliyetlerinde meydana gelebilecek bir kaza veya olay sonucunda, kusuru oranında yolcuların, trende görevli bulunan çalışanların ve üçüncü kişilerin (gerçek kişi) bedeni ve maddi zararlarını öder. Ödenen bedeller, sözleşmenin kapsamı ve limitleri dahilinde sigorta poliçesi, teminat mektubu veya kefalet senedinden karşılanır
- 3- Raylı araçlar, istasyon ve altyapı tesislerine gelebilecek zararlar teminata dâhil edilecektir.
- 4- Kaza ve/veya olay nedeniyle yolcuların ve üçüncü kişilerin bagaj, yanlarında ve üzerlerinde bulundurdıkları el bagajı, araç, evcil hayvan ve eşyalarının uğrayacağı zarar ve ziyandan doğan talepler mevzuat ile tanımlanan limitler dahilinde teminata dahildir. Ticari amaçla taşınan yük sigorta teminatı kapsamının dışındadır.
- 5- T.C. Ulaştırma ve Altyapı Bakanlığı, ulusal ağda demiryolu altyapı işletmeciliği yapan kurumlar, bunların çalışanları, yöneticileri ve taşeronlarının, işletenin demiryolu işletmeciliği faaliyetlerinden kaynaklanan zarar talepleri teminat kapsamındadır.
- 6- Tren işletmecilerinin faaliyetleri sonucunda meydana gelen infilak, yangın, duman, buhardan doğan mali mesuliyetler teminata dahil edilecektir.

Ek 6 – Dilekçe (Örnektir)

ULAŞTIRMA VE ALTYAPI BAKANLIĞI
ULAŞTIRMA HİZMETLERİ DÜZENLEME GENEL MÜDÜRLÜĞÜNE
Ankara

“Demiryolu İşletmeciliği Yetkilendirme Yönetmeliği” kapsamında *(yolcu treni işletmecisi / yük treni işletmecisi / Manevra hizmetleri İşletmecisi)* yetki belgesi başvurusu için hazırlanan başvuru dosyası ekte sunulmuştur.

Gereğini arz ederim.

__/__/____ (tarih)

Ad SOYAD/ Unvan (Kaşe)
İmza¹

Ek: Başvuru Dosyası

¹ İmza yetkilisi/yetkilileri tarafından imzalanmalıdır.